



Kirchengemeinde St. Viti Leiferde

Dalldorf - Leiferde - Volkse - Vollbüttel



Kirchenvorstandswahl

Mal nachgefragt

Spiekeroog 2023

Küster*in gesucht

Gemeindeversammlung

Foto: Gaby Baum

Ausgabe 3/2023
September
Oktober
November

Liebe Leserinnen und Leser,
 woran erinnern Sie die Gieß-
 kannen auf dem Titelbild???

Richtig: An Vollbüttel!
 Jedes Mal, wenn ich dort auf den
 Friedhof gehe, freue ich mich
 über die farbenfrohe Reihe an
 der Wasserstelle.

Sie hat es unter dem Titel
 „Beregnungsanlage in Vollbüttel“
 sogar schon einmal in unseren
 Kalender geschafft.

Im letzten Jahr standen solche
 Kannen zu Erntedank bei uns vor
 der Kanzel, wie ein bunter
 Regenbogen.

„Können wir die denn da einfach
 hinstellen?“ wurden wir gefragt.
 „Das sind doch nur ganz ge-
 wöhnliche Plastikwannen, keine
 dekorativen Designerstücke!“

Aber warum denn nicht? Immer-
 hin sind diese Kannen unersetz-
 lich, wenn es darum geht, Was-
 ser an trockene Pflanzen zu be-
 kommen, nicht nur auf dem
 Friedhof. Schließlich lässt Was-
 ser sich ohne Gefäß nur schwer
 transportieren.



Und ich muss an ein Gespräch
 denken: Jesus sitzt am Brunnen
 und unterhält sich mit einer Frau,
 die - vermutlich nicht mit Plastik-
 kannen, aber mit einem Krug -
 Wasser schöpfen will. Und ganz
 schnell wird mehr daraus: Ein
 Gespräch über das Leben.

Glauben, Vertrauen, Hoffnung,
 Liebe - sie sind wie Wasser, sagt
 Jesus. Erfrischend, kostbar,
 lebensnotwendig ... Aber wie
 kommen sie zu den Menschen?

Durch uns?

Es braucht dafür keine makel-
 losen Designerstücke. Nur ganz
 normale Menschen, die ihren
 Glauben, ihre Hoffnung, ihre
 Lebensfreude weitertragen, da-
 hin, wo sie gebraucht werden.

Sind Sie dabei?

Wir treffen uns am Erntedanktag
 nach dem Gottesdienst zur
 Gemeindeversammlung, und wir
 freuen uns über viele, die mit uns
 zusammen überlegen, wie wir
 hier in Leiferde in Zukunft Kirche
 sein können und wollen.

Lebendiges Wasser in einer
 Welt, die keine Wüste sein soll.

Sie sind herzlich eingeladen!

Ms. Friedhild Weber, Pr.

Foto: Gaby Baum





Und hier geht es direkt
zur Bereitschaftserklärung:



Ab Oktober geht's wieder los: An jedem zweiten Mittwoch im Monat laden Kirchengemeinde und DRK zum bunten Nachmittag ins Dorfgemeinschaftshaus. Wir haben bei Christine Ballhorn nachgefragt:



Christine, was machst du nächsten Mittwoch?

Das weiß ich noch gar nicht. Im Moment habe ich mittwochs immer frei. Das wird sich ändern, wenn der bunte Nachmittag wieder startet.

Bunter Nachmittag - was muss ich mir darunter vorstellen?

Ganz viel. Es gibt kein gleichbleibendes Programm, sondern immer etwas Anderes. Letztes Mal war die Volkstanzgruppe aus Westerholz da, da war Stimmung im Saal.

Woher bekommt ihr denn die Leute, die bei euch auftreten?

Ich lese Zeitung, oder jemand gibt mir einen Tipp, wie beim nächsten Mal. Da bin ich selbst schon ganz gespannt auf die „lustige Heike“.

Ist das nicht schwer, immer etwas zu finden?

Das muss langfristig geplant werden. Als das Polizeiorchester kam, haben wir ein ganzes Jahr gebraucht, um es zu organisieren.

Was waren deine Highlights?

Auf jeden Fall das Polizeiorchester. Oder die Bauchtänzerinnen. Oder ... Da war ganz viel. Wichtig ist, dass die Leute mitgenommen werden und Spaß haben.

Wie läuft so ein Nachmittag ab?

Zuerst gibt es Kaffee, Kuchen und belegte Brote, und nach den Geburtstagsliedern beginnt das Programm. Manchmal kommen auch die Kindergärten. Ganz wichtig ist der Abschluss: Das Vaterunser.

Und wer kann kommen?

Alle, die mögen. Neulich hatten wir die Päser zu Gast. Ganz regelmäßig sind auch die Leute vom SeniorenDomizil dabei.

Was meinst du, was soll ich bei Euch?

Kaffeetrinken und Quatschen. Und einfach Leute treffen.

Und was muss ich mitbringen?

Auf jeden Fall gute Laune. Und gern dein eigenes Kaffeegedeck.

Und was kostet das?

5 Euro. Außer zur Weihnachtsfeier, da lädt die Gemeinde Leiferde ein.

Warum trifft Ihr Euch erst wieder im Oktober?

Weil wir ab Mai Sommerpause haben. Da sind die Leute im Garten, beim Spargel, in Urlaub ...

Hast Du noch einen Wunsch?

Unser Team würde sich über Zuwachs freuen. Es geht um sechs Nachmittage im Jahr, und es macht Spaß. Wir sind ein nettes Team und lachen viel zusammen. Also: Macht mit!

Dann bin ich gespannt auf den 11. Oktober und die „lustige Heike“.

Ich auch. Ich hoffe, Ihr seid alle dabei!

Text und Foto: Friederike Werber



An der Arche um acht – drei Pinguine erleben ein Abenteuer auf Noahs Arche, machen sich Gedanken über ihr Gottesbild und erleben miteinander, was Freundschaft bedeutet. Diese Geschichte stand im Mittelpunkt der diesjährigen Kinderfreizeit nach Spiekeroog, auf die 23 Kinder – hauptsächlich aus den Kirchengemeinden Leiferde und Päse – mit acht jugendlichen Teamern führen.



Eine Woche vor der Abfahrt nach Spiekeroog hatte unsere Diakonin Michaela Herrmann einen Unfall und es war schnell klar, dass sie dieses Jahr nicht nach Spiekeroog würde mitfahren können. Damit die Fahrt stattfinden konnte, sprangen Luca Herrmann und Erik Niebuhr mit ein und unterstützen mich bei der Leitung der Freizeit. So waren wir mit den Teamern 11 Personen und konnten das Fehlen von Michaela ausgleichen.



Und diesmal war es stürmisch auf Spiekeroog – an den ersten drei Tagen wehte starker Wind mit Schauern zwischendurch. Die Inselrallye und individuelle Einkaufsgänge ins Dorf konnten aber trotzdem stattfinden. Die übrige Zeit haben wir gemeinsam auf dem ev. Jugendhof gestaltet und hatten viel Spaß beim T-Shirts bemalen, Armbänder kneten, Werwolf spielen u.v.m.



Es war eine gesegnete Zeit. Ich bin dankbar, dass die Gruppe so harmonisch war und dass das Team engagiert mitangepackt hat.

Neben all den genannten Aktionen hat mir besonders das gemeinsame Singen Freude gemacht.

An den letzten beiden Tagen wurde das Wetter besser und wir konnten am Strand unsere Olympiade austragen und sogar in der Sonne chillen, spielen und Burgen bauen. Zum Schwimmen kamen jeden Tag einige Kinder mit – am wärmsten Tag gingen sogar alle ins Wasser und tobten in den Wellen der Nordsee.

Und im Grunde passte das Wetter wunderbar zu unserer Geschichte – von Sturm und Regen bis hin zum Sonnenschein nach der Sintflut.

Nach so schweren Zeiten kommt Neues, und eine gute Freundschaft hilft, diese Zeiten zu überstehen.



Text und Fotos: Wiebke Niebuhr

Gottesdienst und Projekt-Sommerfest am 17. September in Leiferde

Um 17.00 Uhr startet das **Projekt 'Spiritualität im Alltag'** mit einem **Gottesdienst zum Thema Labyrinth** in Leiferde.

Als Referentin begrüßen wir dazu die Klinikseelsorgerin und Diakonin **Anja Köster Roes**, die seit vielen Jahren mit Labyrinth arbeitet und auch ein begehbares Labyrinth vor der Kirche aufbauen wird.



Es wird im Gottesdienst auf vielfältige Art erfahren und auch begangen, so werden wir bestimmt einen „bewegenden“ Gottesdienst erleben. An der Gestaltung des Gottesdienstes

und des Festes sind dankenswerterweise auch Ehrenamtliche aus der Kirchengemeinde Leiferde und der Freundeskreis des Projektes „Spiritualität im Alltag“ beteiligt.

Nach dem Gottesdienst wollen wir miteinander feiern. Dazu wünschen wir uns einen Beitrag zum Büfett. Für Getränke sorgen wir. Klönen, Essen und Tanzen steht auf unserem Programm.

Um 21.30 Uhr singen wir ein Abendlied und räumen gemeinsam auf.

Das Projekt ist ein Angebot für alle Menschen auf dem Gebiet des Kirchenkreises, es ist ökumenisch, und auch kirchlich distanzierte Menschen sind uns herzlich willkommen. Machen Sie eine erfrischende Erfahrung mit Kirche und Glauben.

Wir freuen uns auf Sie und Euch.

Anmeldungen wären hilfreich unter anja.barth@evlka.de - sind aber keine Voraussetzung.

Weitere Infos unter:



Text: Anja Barth; Foto: Christina Misczyk

Küster*in gesucht

Sie haben 4,18 Std. in der Woche Zeit für uns? Sie haben Freude an unserer schönen Kirche? Sie treffen gern nette Menschen? Es macht Ihnen nichts aus, am Sonntagmorgen aufzustehen?



Foto: Gaby Baum

Dann werden Sie doch unser neuer Küster, unsere neue Küsterin!

Nähere Infos gibt es unter:

www.st-viti-leiferde.de

Oder hier:



Spende übergeben



Endlich konnten wir 1255,08 € an Frau Sack von der Gifhorer Tafel übergeben - die Hälfte des Erlöses von unserem letzten Adventsmarkt.

Von der anderen Hälfte haben wir einen stabilen Pavillon gekauft. Diesen haben wir beim Sommerfest schon eingeweiht.

Danke, dass Sie das durch den Besuch unseres Festes möglich gemacht haben.

Das Orga-Team lädt auch in diesem Jahr zum Adventsmarkt rund um die Kirche ein.



Fotos: Halina Kliain (1) u. Gaby Baum (2)

Kleidersammlung für Bethel: 18. bis 22. September 2023

Abgabestelle: Pfarrhaus Garage, Im Paul 1, 38542 Leiferde.

Die Abgabestelle ist von 8.00 bis 18.00 Uhr geöffnet. Bitte die Kleiderspende in die Garage legen oder vor das Tor stellen. Herzlichen Dank für Ihre Unterstützung!



Foto: www.brockensammlung-bethel.de

DIE GRÖSSTE KATASTROPHE IST DAS VERGESSEN.



Der Hunger nimmt weltweit zu.
Millionen Menschen leiden.
Wir helfen zu überleben.

Ihre Spende hilft!
www.vergessene-katastrophen.de

Samstag

28

Oktober



Frauenfrühstück

Thema: "Sich Fragen stellen lassen"

mit Kristin Kissmann aus Magdeburg

9.00 Uhr im Gemeindehaus

Kartenvorverkauf bei Manu's und im Pfarrbüro

Foto: Gaby Baum

Sonntag

29

Oktober



Leifdabei-Gottesdienst

zum Reformationstag

17.00 Uhr in der Kirche

Grafik: Gaby Baum

Samstag

04

November



Krippenspieler*innen gesucht!

Besprechung und Rollenverteilung
10.00 Uhr in der Kirche

Anmeldung bis 31.10.2023
unter: www.st-viti-leiferde.de



Foto: Gaby Baum

Mittwoch

22

November



Tischabendmahl

am Buß- und Bettag

15.00 Uhr im Gemeindehaus

Foto: Gaby Baum

Samstag

02

Dezember



Adventsmarkt

Glühwein, Bratwurst, Waffeln und

Kreativmarkt rund um St. Viti

15.00 Uhr bis 19.00 Uhr

■ SEPTEMBER

Sonntag, 03. September
Begrüßung der neuen KU4er
11.00 Uhr

Sonntag, 10. September
Festgottesdienst zur
Ehrenkonfirmation
10.30 Uhr



Sonntag, 17. September
Gottesdienst des Projekts
'Spiritualität im Alltag'
Diakonin Anja Barth
17.00 Uhr

Sonntag, 24. September
Gottesdienst
10.00 Uhr in Leiferde
11.15 Uhr in Vollbüttel

■ UND AUSSERDEM

**Donnerstag, 07. September,
12. Oktober, 02. November**
Gottesdienst im
SeniorenDomizil 10.00 Uhr

■ TAUFTERMINE

Sonntag, 24. September
Sonntag, 15. Oktober
Sonntag, 05. November
jeweils um 10.00 Uhr



■ OKTOBER

Sonntag, 01. Oktober
Festgottesdienst
zu Erntedank
10.00 Uhr
anschl. Gemeindeversammlung

Sonntag, 08. Oktober
Gottesdienst
Lektor Ingo Büsching
10.00 Uhr

Sonntag, 15. Oktober
Gottesdienst mit Taufen
10.00 Uhr



Sonntag, 22. Oktober
Gottesdienst
Pastor i. R. Thomas Duntsch
10.00 Uhr

Sonntag, 29. Oktober
"Leifdabei"-Gottesdienst
17.00 Uhr

Wer hilft uns, zu Erntedank
die Kirche zu schmücken?
Wir freuen uns über helfende
Hände und Erntegaben
für den Altar und die Kirche.
**Wir treffen uns am 30.09.
um 11 Uhr in der Kirche.**
Fragen gern unter:
017670335515 (Gaby Baum)

■ NOVEMBER

Sonntag, 05. November
Gottesdienst mit Taufen
10.00 Uhr

Sonntag, 12. November
Gottesdienst
Pastor i. R. Thomas Duntsch
10.00 Uhr



Sonntag, 19. November
Gottesdienst am Volkstrauertag
10.00 Uhr

Mittwoch, 22. November
Tischabendmahl
am Buß- und Betttag
15.00 Uhr



Sonntag, 26. November
Gottesdienst am
Ewigkeitssonntag mit
Gedenken der Verstorbenen
10.00 Uhr



Kirchencafé



Abendmahl



Falls nicht anders angegeben:
Gottesdienste mit Pastorin Werber

Änderungen vorbehalten!
Aktuelle Termine immer unter
www.st-viti-leiferde.de

Monatsspruch für November:

„Er allein breitet
den Himmel aus
und geht auf den
Wogen des Meers.
Er macht den
Großen Wagen
am Himmel
und den Orion
und das
Siebengestirn und
die Sterne
des Südens.“

Hiob 9,8-9

Foto: Gaby Baum

■ Spielenachmittage

09. Sept., 14. Okt., 11. Nov.
Gemeindehaus um 15.00 Uhr
Renate Schinke ☎ 6541

■ Bastelnachmittage

19. Okt., 16. Nov.
Gemeindehaus um 15.00 Uhr
Renate Schinke ☎ 6541

■ Senior*innennachmittag in Leiferde

11. Okt., 08. Nov..
Dorfgemeinschaftshaus um 15.00 Uhr
Christine Ballhorn ☎ 6738

■ Senior*innentreff in Vollbüttel

28. Sept., 26. Okt., 30. Nov.
Raiffeisengebäude um 15.00 Uhr

■ Hauskreis

Jeden Dienstag um 19.45 Uhr
bei Familie Büsching ☎ 981794

■ Tansania Partnerschaftskreis

Nach Absprache
Sabine Wyrwoll ☎ 0176/99983433

■ Frauentreff - Mitten im Leben

Nach Absprache
Ursula Bühring ☎ 6892

■ Gemeindebriefbot*innen

29. November um 14.00 Uhr
Abholen der Gemeindebriefe
Christine Ballhorn ☎ 6738

■ Besuchsdienst

27. September
Gemeindehaus um 10.00 Uhr
Marianne Steinmetz ☎ 6414

■ Kinderkirche (1.-4. Klasse)

17. Sept., 08. Okt., 12. Nov.
um 10.00 Uhr
Sandra Kublank ☎ 331826

■ Jungschar (4.-8. Klasse)

10. Sept., 05. Nov.
Gemeindehaus von 10-11.30 Uhr
Sandra Kublank ☎ 331826

■ Konfirmand*innenunterricht

KU4 mittwochs 15.30 Uhr / 16.30 Uhr
KU8 dienstags 17.00 Uhr
Michaela Herrmann ☎ 05372/9719966

■ Jukotreff

Dienstags 18.15 Uhr
Michaela Herrmann ☎ 05372/9719966

■ Projekt:Chor

31. Aug., 14. Sept., 28. Sept., 12. Okt.,
26. Okt., 16. Nov.
Gemeindehaus um 19.30 Uhr
Friederike Werber ☎ 05372/9726278

Änderungen vorbehalten!

Bunt sind schon die Wälder,
gelb die Stoppelfelder,
und der Herbst beginnt.

Rote Blätter fallen,
graue Nebel wallen,
kühler weht der Wind.

(J. Gaudenz von Salis-Seewis)



Foto: Gaby Baum

Auch in diesem Jahr möchten wir wieder gemeinsam das Grundstück rund um die Kirche winterfest machen. Dazu benötigen wir Unterstützung.

Am 18. u 25. November treffen wir uns um 9.00 Uhr an der Kirche. Bitte bringen Sie Ihre Laubharke mit.

Sie wissen nicht, ob es auf Grund des Wetters stattfindet?

Unseren Außenküster Stefan Quiring erreichen Sie unter Tel. 0170/5837320

RÄTSELSPASS

Finden Sie die versteckten Wörter?

Y	W	I	N	D	L	H	I	K	B
J	E	M	E	Q	A	N	L	L	V
L	I	V	G	Y	U	S	A	I	N
W	N	H	E	R	B	S	T	Ü	Ü
Q	H	B	S	X	F	Ü	E	W	S
O	G	B	M	C	D	P	R	A	S
P	K	N	A	D	E	T	N	R	E
Ö	Ü	L	E	E	J	H	E	S	G
Ü	R	P	Z	B	N	C	A	L	A
E	B	L	Z	H	E	I	D	E	B
V	I	E	R	E	D	L	E	F	Y
P	S	W	T	V	B	Ä	Ö	P	K
K	S	E	I	N	A	T	S	A	K

Sie können waage-
recht, senkrecht und
diagonal angeordnet
sein.

Viel Spaß dabei!

Herbst
Erntedank
Laterne
Kürbis
Laub
Nebel
Segen
Licht
Wind
Felder
Heide
Heide
Apfel
Nüsse
Kastanie
Pilze
Wein

IM OKTOBER

Am Anfang Samenkörner
in die Erde gelegt
und mit ihnen die Frage,
ob etwas werden wird.

Am Ende der Blick
auf die Früchte:
Äpfel und Birnen,
Blüten und Brot.

Ich wünsche dir,
dass dir wieder und wieder
das Wunder nahe kommt
und dich überwältigt
mit Farben und Duft.

TINA WILLMS



Dear, Johannes, excited me for delaying to send Fotos for our Kindergarten class. The weather is rain season the people are cultivating, we are not sure whether the rain will prevail or not. We hope that in may and june people will harvest. What about life in Germany. With best regards
Neema Elisante



Einen Einblick in das Leben „ihrer“ Kinder geben Neema aus dem Kindergarten und Pfarrer Chikira aus unserer Partnergemeinde Kizungo per WhatsApp-Nachricht.

Im Augenblick ist Winter in Tansania, und viele Kinder sind krank. Umso mehr freuen sie sich über unsere regelmäßige Unterstützung.

Jetzt hoffen sie auf eine gute Ernte und schicken herzliche Grüße und Segenswünsche nach Leiferde.

Wir bedanken uns und senden gute Wünsche und Gebete zurück!

Friederike Werber

Infos zum Tansania-Kreis:

Sabine Wyrwoll

☎ 0176/99983433

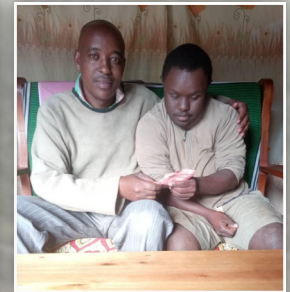
Dear Johannes, the children who are attending kindergarten are not the same, sometimes are increasing in numbers because, they want the place where they can get food like our Kindergarten. Sometimes they undergo many disease like fever, cough, etc and they stay at home for treatment and other excuses. As you know in Tanzania some places have two rain season and others have one season. But as we see this season is promising. We hope to get harvest.
Best regards Neema

Text und Fotos: Neema Mshana

I hope you are all fine in Christ and well continuing. The same to us here Kizungo Lutheran parish. The aim of this email today is to tell you that all the children you are supporting are all well proceeding, currently is it a bit cold here at Kizungo so due to the coldness /cold season there are some outbreak diseases like coughing, flue, cold etc. our children are all so happy and excited with your day to day support, prayers and good wishes. As Kizungo Lutheran parish as you know is a missionary parish there are still some social and economic challenges for example we have more children who miss /do not have some social services like medical



Text und Fotos: Stephen Chikira



good education, shelter, clothes and balance diet and so on sometimes even our church/parish servant, social and economic situations are not pleasing because of the economic situations and challenges which is currently facing our nation / country. My idea and request, if God wishes in the future to ask for some more supporters who can support our children and church / parish servants. Thanks you again very much dear Johannes, have a nice successful and blessed day convey our ❤️ felt and greetings to all.
Yours in Christ
Rev Stephen Chikira





Mose geht ein Licht auf

Mose und die Israeliten irren durch die Wüste. Sie sind vom Weg abgekommen, und es ist so finster! Mose betet zu Gott. Doch Gott spricht nicht zu ihm. Mitten in der Nacht aber ruft ein kleiner Junge: «Schaut mal!» Vor ihnen in der Dunkelheit steht



eine leuchtende Feuersäule. Ihr Licht ist so hell! Das ist das Zeichen Gottes, auf das Mose gewartet hat. Sie brauchen dem Licht nur zu folgen und finden das gelobte Land. (2.Mose 13)

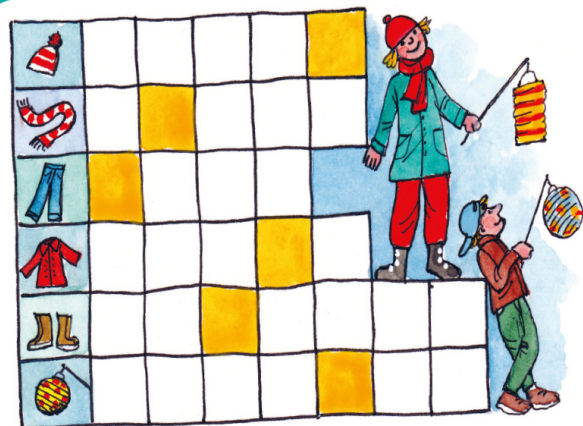


„Du bist ein Gott, der mich sieht.“ (1. Mose 16,13)

Einen tollen bunten Familiengottesdienst haben die KU4-Kinder für uns vorbereitet.

„Ich sehe was, was du nicht siehst.“ Jung und Alt hatten Spaß beim Raten und Entdecken. Und wir konnten auch noch die Geschichte von der Sklavin Hagar in der Wüste

kennenlernen, professionell gespielt von der munteren Truppe. Mit großem Applaus haben wir unsere KU4-Kinder dann verabschiedet. Wir bedanken uns bei ihnen und unserem kreativen Sommerfest-Team und allen, die dazu beigetragen haben, für einen rundherum gelungenen Tag.



Wörter gesucht! Die Buchstaben in den orangenen Feldern, richtig angeordnet, ergeben den Treffpunkt für den Laternenumzug.

Schattentheater

Du brauchst eine helle Tischlampe, eine weiße Wand und ein dunkles Zimmer. Halte deine Hand zwischen Lampe und Wand. Der Schatten macht das Bild.



Mehr von Benjamin ...

der christlichen Zeitschrift für Kinder von 5 bis 10 Jahren: hallo-benjamin.de
 Der schnellste Weg zu einem Benjamin-Jahresabonnement (12 Ausgaben für 39,60 Euro inkl. Versand):
 Hotline: 0711 60100-30 oder E-Mail: abo@hallo-benjamin.de
 Lösung: Kirche



**Diese Seite finden Sie nur
in der Printausgabe.**

Ansprechpartner*innen in der Gemeinde

Pastorin

👤 Friederike Werber
☎ (05372) 972 62 78

Pfarrbüro

👤 Corinna Lorenz
🕒 dienstags 9-11 Uhr und
donnerstags 16-17 Uhr
🏠 Hauptstr. 2, 38542 Leiferde
☎ (05373) 9409
📠 (05373) 9439
✉ kg.leiferde@evlka.de
www.st-viti-leiferde.de

Diakonin

👤 Michaela Herrmann
☎ (05372) 971 99 66

Küsterin

👤 Heike Kopmann
☎ (05373) 4150

Kirchenvorstand

👤 Vorsitzende: Heike Kopmann, Leiferde
☎ (0 5373) 4150
Stellvertreterin: Pn. Friederike Werber
☎ (05372) 972 62 78
Christine Ballhorn, Volkse
☎ (05373) 6738
Sabine Bremer, Vollbüttel
☎ (05373) 4543
Dr. Ingo Büsching, Leiferde (Kirchenkreissynode)
☎ (05373) 981 79 40
Sandra Hartwig, Leiferde
☎ (05373) 507 13 92
Sabine Knupper, Vollbüttel
☎ (05373) 4321
Matthias Mundil, Leiferde
☎ (05373) 1527
Bettina Quiring, Leiferde (Kirchenkreissynode)
☎ (05373) 33 19 72

Ihr Kontakt zum Gemeindebrief

Sie möchten uns etwas mitteilen oder einen Artikel einsenden? Gerne an: gemeindebrief.leiferde@evlka.de

Hinweis

Wir veröffentlichen bei Taufen, Konfirmationen, Hochzeiten und Trauerfeiern persönliche Daten. Falls Sie dieses nicht wünschen, teilen Sie es uns bitte mit.

Bankverbindung

Kirchenamt in Gifhorn

IBAN DE66 5206 0410 0000 6020 60

BIC GENODEF1EK1 Evangelische Bank eG

Verwendungszweck: 2119 Leiferde ... und dann Ihren Spendenwunsch angeben

Herausgeber: Ev.-luth. St. Viti Kirchengemeinde
Hauptstr. 2, 38542 Leiferde
V.i.S.d.P.: Pastorin Friederike Werber,
Hauptstr. 2, 38542 Leiferde
Druck: Druckhaus Harms e.K. - Gemeindebrief-
druckerei, Eichenring 15a, 29393 Groß Oesingen
Redaktionsteam: C. Ballhorn, G. Baum, C. Lorenz,
H. Kopmann, F. Werber
Auflage: 1750 Stück
Die nächste Ausgabe erscheint Ende November
2023





**Herzlich willkommen
zur
GEMEINDEVERSAMMLUNG**

**am 01. Oktober
um 10.00 Uhr
Erntedankgottesdienst
und danach:
„Wie geht's weiter?“**

**Im Anschluss laden wir Sie
zu einem Imbiss ins
Gemeindehaus ein.**