

# Viti Post

Kirchengemeinde St. Viti Leiferde  
Dalldorf - Leiferde - Volkse - Vollbüttel

Ausgabe 02/26

Juni  
Juli  
August



Sommerfest

Storchennamen gesucht

Konfirmation 2026

Anmeldung zu KU4

Abschied

Foto: C. Baum

**Liebe Leserinnen und Leser!**

800 Jahre - dieses Jubiläum feiern Leiferde und Dalldorf in diesem Jahr. Eine unvorstellbar lange Zeit.

**800 Jahre? Oder noch älter?**

Und mittendrin steht unsere Kirche. Vermutlich ist sie sogar noch älter. Darauf deutet ihr Name hin: St. Viti. Wie viele Menschen haben hier schon gebetet, gedankt, getrauert, gefeiert oder einfach einen Augenblick Ruhe gesucht?

Generationen vor uns haben darauf vertraut: Hier ist ein Ort, an dem Gott nahe ist.

**Wer war eigentlich St. Vitus?**

Vielleicht haben sich das manche schon gefragt. So ganz viel wissen wir gar nicht über ihn. Er soll vor ungefähr 1700 Jahren in Süditalien gelebt haben und schon jung als Märtyrer gestorben sein, weil er sich nicht von seinem christlichen Glauben abbringen ließ.

**Mehr als Legenden**

Vieles, was von Vitus erzählt wird, sind Legenden. Aber oft steckt gerade darin eine Wahrheit, die tiefer geht als bloße Zahlen und Fakten.

Da ist ein junger Mensch, der sich nicht verbiegen lässt. Der auf seine innere Stimme hört und seinen Weg mit Gott geht. Auch dann, wenn



Druck da ist und andere etwas anderes von ihm erwarten.

**Sich nicht verbiegen lassen**

Das berührt mich besonders. Denn auch heute stehen viele unter Druck und Erwartungen. Junge Menschen genauso wie ältere. Oft ist der Anspruch da, erfolgreich zu sein, mithalten zu können, stark zu wirken.

Vitus erinnert daran: Ein Mensch ist mehr als das, was andere aus ihm machen wollen. Seine Würde hängt nicht davon ab, allen Erwartungen zu entsprechen und sich anzupassen.

**Nothelfer**

Früher haben die Menschen zum Heiligen Vitus gebetet, wenn sie Hilfe brauchten. Sie hofften auf Schutz, Heilung und neue Kraft.

Und heute? Sehnen sich viele nach Halt, Vertrauen und Orientierung. Wie gut, dass unsere St. Viti Kirche mitten im Dorf steht. Seit so vielen Jahrhunderten.

**Ein Ort zum Aufatmen**

Hier muss niemand funktionieren. Niemand perfekt sein. Hier kann man zur Ruhe kommen, Kraft schöpfen oder einfach nur still werden. Und Gott nahe kommen.

Hoffentlich spüren manche dabei noch immer etwas von dem stillen Segen, der mit diesem Ort und St. Vitus verbunden ist.

Seit vielen Jahrhunderten. Bis heute.

*Me  
Freundliche Wünsche,  
P.*

Bild: „Votivni obraz Očko – Vit“,  
Wikimedia Commons, Public Domain Mark 1.0

**Herzliche Einladung**  
FÜR DIE GANZE FAMILIE

**SOMMERFEST**

**21. JUNI** **11 UHR GOTTESDIENST**  
vor der Kirche  
mit Verabschiedung der KU4-Kinder

**ANSCHLIESSEND SPIEL & SPASS**  
rund um die Kirche

**KAFFEE & KUCHEN**

**FAMILIE ARMBRECHT**  
sorgt für Burger

**Wir freuen uns auf Euch!**

**11-15 UHR**

Veranstalter: St. Viti Kirchengemeinde Leiferde, Hauptstr. 2, 38542 Leiferde



# Namen für unsere Kirchenstörche gesucht!

So einfach geht's:  
Senden Sie Ihre Namensideen bis zum 14.06.26 per E-Mail an:  
**storchenname@web.de**

oder werfen Sie den unteren Abschnitt in den Briefkasten der Kirchengemeinde an der Hauptstraße.

Die Gewinner\*innen werden beim Sommerfest am 21.06. bekannt gegeben. Näheres auf unserer Homepage.

**Und das gibt es zu gewinnen:  
Ein Fotoshooting mit unserem Storchenpaar**

Wir freuen uns auf Ihre Vorschläge! Welche Namen werden wohl künftig durch unsere Gemeinde „klappern“?

Herzliche Grüße  
Der Kirchenvorstand

Seit einigen Jahren nistet ein Storchenpaar auf unserem Kirchendach und ist längst zum Blickfang geworden – ob beim Klappern, eleganten Anflug oder der Futtersuche auf den umliegenden Wiesen. Doch eines fehlt unseren gefiederten Nachbarn noch: **Passende Namen!**

Wir laden dazu ein, uns Namensvorschläge für unser Storchenpaar zu schicken – lustig, norddeutsch, klassisch oder mit Bezug zur Kirchengemeinde. Der Fantasie sind keine Grenzen gesetzt!

Wir wurden konfirmiert:

Diese Seite gibt es nur in der Printausgabe zu sehen!

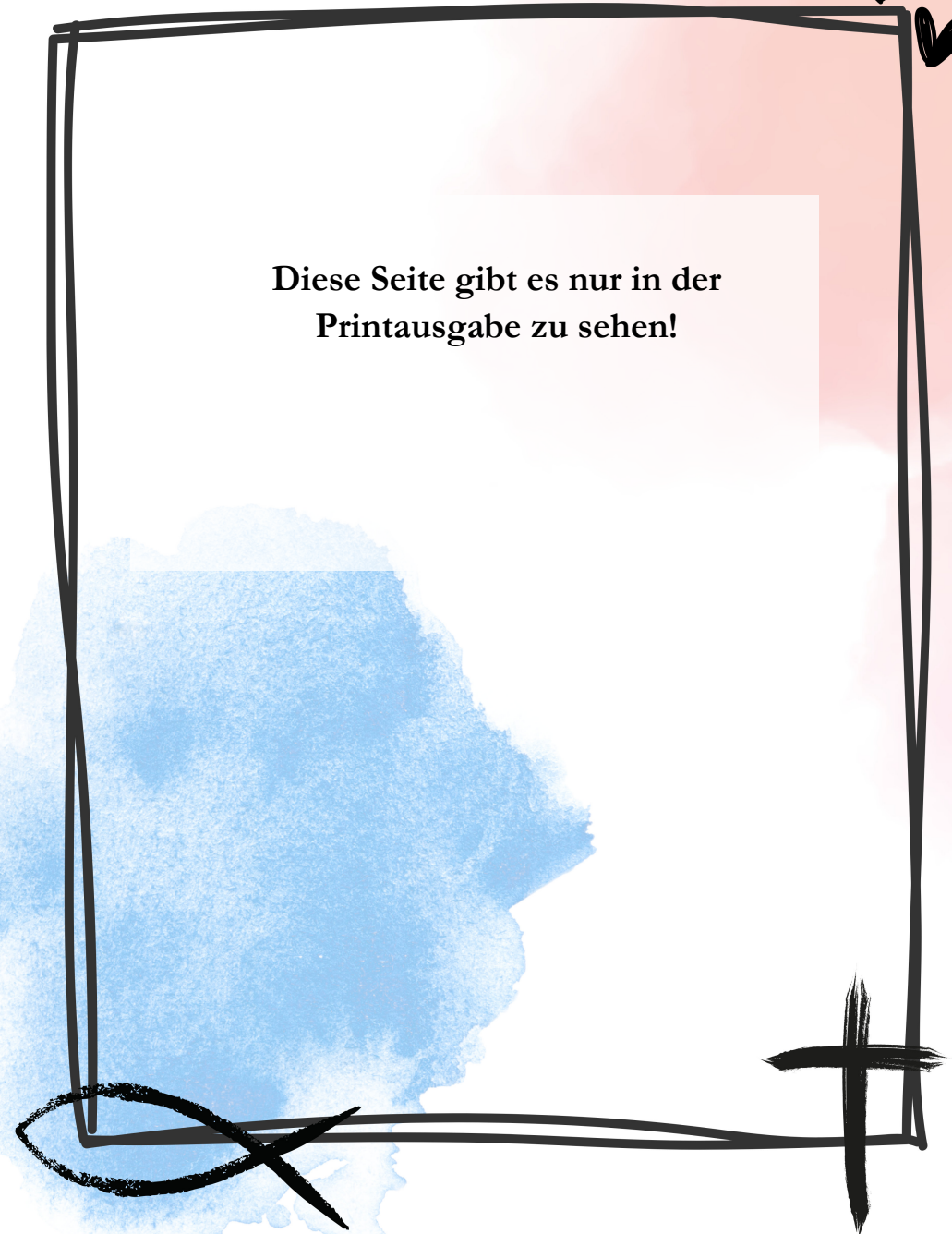
**Schnipp!** Hier abschneiden und Namen einsenden!

Vorname, Name: \_\_\_\_\_

Adresse: \_\_\_\_\_

E-Mail: \_\_\_\_\_

Vorschlag 1: \_\_\_\_\_ Vorschlag 2: \_\_\_\_\_



KU4 ... so nennen wir unser erstes **Konfirmandenjahr**, das schon in der vierten Klasse stattfindet. Ab September startet eine neue Gruppe. **Jetzt anmelden und dabei sein!**



Glaube

Gemeinschaft

Spaß

Schön, dass Ihr da seid!



Was für eine bunte und nette Truppe! Am 26. April haben wir unsere neuen Hauptkonfirmandinnen und -konfirmanden begrüßt.

Bei unserem ersten Treffen haben wir uns darüber ausgetauscht, was es bedeutet, miteinander und mit Gott verbunden zu sein. Dabei entstand unser „Konfi-Weinstock“, den Sie im Eingang der Kirche sehen können. Jesus sagt: „Ich bin der Weinstock, ihr seid die Reben. Wer in mir bleibt und ich in ihm, der bringt viel Frucht.“

Bis zu den Sommerferien treffen sie sich bei uns in Leiferde. Danach wechseln sie zum gemeinsamen Unterricht nach Meinersen.

*Text u. Fotos: F. Werber*



**ANMELDUNG ZUM**

**+ KU4**

KONFIRMANDENUNTERRICHT  
FÜR KINDER DER 4. KLASSE

NACH DEN SOMMERFERIEN

Gemeinsam Glauben erleben.

Weitere Infos zur Anmeldung finden Sie hier:

oder auf  
[www.st-viti-leiferde.de](http://www.st-viti-leiferde.de)

# Entenrennen

## 2026

Am **22. August** ist es wieder soweit. Tausende kleiner gelber Enten schwimmen auf der Ise um die Wette.

Die **Stiftung Zeit:Stiften Gifhorn** organisiert mit der Unterstützung vieler Helfer\*innen das beliebte Ereignis.



Unbedingt den Termin vormerken!



ZEIT:STIFTEN Gifhorn

Foto: Stiftung Zeit:Stiften

## Die Kreisfrauen laden ein:

### Tagesfahrt nach Wolfenbüttel

am 6. Juni



Nach einer Anreise mit Bahn und Bus werden wir die **Hauptkirche** besuchen, eine **Führung über starke Frauen** erleben und uns anschließend im **Gärtnermuseum** umsehen.



In Gifhorn geplant:  
Abfahrt **8.21 Uhr** und Ankunft um **17.38 Uhr**.



Anmeldungen in der Superintendentur bis zum **1. Juni**.  
☎ **05371/985111**



Foto: A. Brandes

### Frauenfrühstück am 20. Juni

In der Gaststätte „**Flutmulde**“ in Gifhorn, Winkeler Str. 2 werden wir von **9.00 -12.00 Uhr** nach einem leckeren Frühstück einen Vortrag von **Pastorin Cristina Scherer** hören. Von Frauen in der Bibel können wir für unser Leben lernen.



Anmeldungen in der Superintendentur bis zum **16. Juni**. Tel. **05371/985111**



Foto: C. Scherer



Deine HanaDi GmbH

Haushaltsnahe Dienstleistungen

Wiebke Bartels    Yvonne Gaus    Heike Hellkuhl

## Zuhause gut versorgt

### Haushaltshilfe & Alltagsunterstützung

für ein lebenswertes Zuhause

Anspruch ab Pflegegrad 1

Anzeige

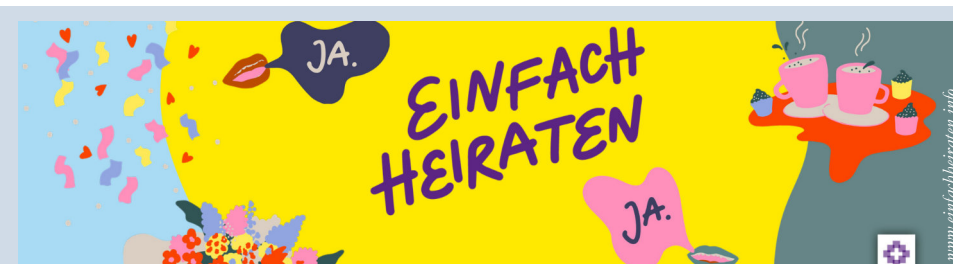
**Deine HanaDi GmbH**

Rigaer Straße 1  
38542 Leiferde

✉ info@deinehanadi.de

🌐 www.deinehanadi.de

☎ 05373 - 3319008



**26. Juni EINFACH HEIRATEN.**  
Weitere Infos bekommen Sie hier:



www.einfachheiraten.info

## „Ahnenforschung“ - was ist das?

Ahnenforschung ist die Suche nach den eigenen Wurzeln, bei der verwandtschaftliche Beziehungen und die Lebensgeschichte der Vorfahren erforscht werden. Sie dient dazu, einen Stammbaum oder eine Ahnentafel zu erstellen, um die Herkunft zu verstehen, Familiengeschichten zu entdecken und genetische Hintergründe zu klären.



## Hobby zum „Beruf“ gemacht

Seit 2016 arbeitet Friedrich Schacht aus Dalldorf bei uns im Kirchenarchiv als ehrenamtlicher Ahnenforscher. Mit der eigenen Suche nach Verwandten begann sein Hobby. Und es hat ihn seitdem nicht mehr losgelassen.

## Kirchenbücher digitalisiert

Als der Kirchenvorstand beschloss, die Kirchenbücher aus konservatorischen Gründen der Öffentlichkeit nicht mehr zur Verfügung zu stellen, begann Herr Schacht in mühevoller Kleinarbeit die Kirchenbücher Seite für Seite zu fotografieren und dann akribisch in eine Datenbank einzupflegen.

Bis heute hat er ca. 4000 Kirchenbuchseiten fotografiert und bearbeitet und daraus in einer Datenbank ca. 35.000 Datensätze erstellt.

## Einzigartiger Service

Eingehende Anfragen unterschiedlichster Art wurden von ihm korrekt nach Gebührenordnung der Landeskirche abgerechnet und kamen der Kirchengemeinde zugute. Ein Service, der ziemlich einzigartig ist.

## Nachfolge gesucht

Nun ist Herr Schacht in den wohlverdienten Ruhestand gegangen und er möchte gern noch seine Arbeit an jemanden abgeben, der diese fortführt. Einige Anfragen sind noch nicht beantwortet. Wäre diese interessante Aufgabe nicht etwas für SIE, lieber Leser, liebe Leserin? Bitte melden Sie sich im Pfarrbüro!

## Herzlichen Dank!

Lieber Herr Schacht, wir möchten Ihnen unseren tief empfundenen Dank für Ihre wertvolle ehrenamtliche Unterstützung aussprechen. Mit Ihrer Hingabe und Ihrem Engagement haben Sie einen bedeutenden Beitrag für unsere Kirchengemeinde geleistet.

*Text: C. Lorenz, Foto: F. Werber*

Freitag

14

August



## Gottesdienst zur Einschulung

Für die 1. Klassen und ihre Familien

17.00 Uhr in der Kirche

*Grafik: Pfeffer*

Sonntag

30

August



## Festgottesdienst zum Jubiläum

„800 Jahre Dalldorf & Leiferde“

09.30 Uhr in der Kirche

*Grafik: SG Meinersen/Baum*

Sonntag

04

Oktober



## Festgottesdienst zum Erntedank

10.00 Uhr in der Kirche

*Foto: G. Baum*

Samstag

17

Oktober



## „Klön-Snack“

Frühstück für Frauen

09.00 Uhr im Gemeindehaus

Karten für 17€ ab Anfang September im Pfarrbüro oder nach dem Gottesdienst

*Foto: G. Baum*

Mittwoch

11

November



## Andacht zum Martinstag


17.00 Uhr in der Kirche

anschließend Laternenumzug durchs Dorf mit der Feuerwehr

*Grafik: Pfeffer*

## JUNI

- 07. Sonntag**  
Mittelalterlicher Gottesdienst  
mit Projekt:Chor  
Pastor Andreas Ruh  
**11.00 Uhr**
- 
- 14. Sonntag**  
10.00 Uhr 
- 
- 21. Sonntag**  
Familiengottesdienst  
mit Verabschiedung  
der KU4-Kinder  
**11.00 Uhr** vor der Kirche  
anschl. Sommerfest
- 
- 28. Sonntag**  
Pastor i. R. Thomas Duntsch  
10.00 Uhr

Kirchencafé 

## JULI

- 05. Sommerkirche**  
Sonntag, 10.00 Uhr  
**in Päse**
- 
- 12. Sommerkirche**  
Sonntag, 10.00 Uhr  
**in Leiferde**
- 
- 19. Sommerkirche**  
Sonntag, 10.30 Uhr  
**in Meinersen**
- 
- 26. Sommerkirche**  
Sonntag, 10.30 Uhr  
**in Müden**

Falls nicht anders angegeben:  
Gottesdienste in Leiferde mit Pastorin Werber  
**Änderungen vorbehalten!**  
Aktuelle Termine immer unter:  
[www.st-viti-leiferde.de](http://www.st-viti-leiferde.de)

## AUGUST

- 02. Sommerkirche**  
Sonntag, 10.00 Uhr  
**in Walle**
- 
- 09. Sommerkirche**  
Sonntag, 10.00 Uhr  
**in Rethen**
- 
- 14. Einschulungsgottesdienst**  
Freitag, 17.00 Uhr
- 
- 16. Sonntag**  
10.00 Uhr mit Taufe
- 
- 23. Sonntag**  
Pastor i. R. Thomas Duntsch  
10.00 Uhr
- 
- 30. Sonntag**  
Festgottesdienst  
zur 800-Jahr-Feier  
**09.30 Uhr**

## UND AUSSERDEM

**Donnerstag, 04. Juni, 02. Juli,  
13. August**  
Gottesdienst im SeniorenDomizil  
09.30 Uhr

## TAUFTERMINE

Alle Tauftermine für 2026  
finden Sie auf unserer  
Homepage:



## Sommersegen



Foto: Lotz

Eintauchen ins kühle Wasser,  
ein schattiges Plätzchen oder  
ein Eis in der Hand.  
Sorg gut für dich, und nimm  
sie dir, die kleinen Auszeiten  
zwischen durch.  
Du darfst das Leben genießen!  
Es sind Segensmomente.  
Ein Geschenk für dich.

*Agnes Arnold in: Pfarrbriefservice.de*

Alle sind herzlich  
willkommen!

### ■ Spielenachmittag

13. Juni, 11. Juli, 08. August

Gemeindehaus um 15.00 Uhr  
Renate Schinke ☎ 6541

### ■ Bastelnachmittag

neue Termine ab Herbst

Gemeindehaus um 15.00 Uhr  
Renate Schinke ☎ 6541

### ■ Senior\*innennachmittag in Leiferde

neue Termine ab Herbst

Dorfgemeinschaftshaus um 15.00 Uhr  
Christine Ballhorn ☎ 6738

### ■ Senior\*innentreff in Vollbüttel

neue Termine ab Herbst

Raiffeisengebäude um 15.00 Uhr

### ■ Hauskreis

Jeden Dienstag um 19.45 Uhr

bei Familie Büsching ☎ 981794

### ■ Tansania Partnerschaftskreis

Sabine Wyrwoll ☎ 0176/99983433

### ■ Gemeindebriefbot\*innen

25. August

Abholen der Gemeindebriefe  
Gemeindehaus um 14.30 Uhr  
Christine Ballhorn ☎ 6738

### ■ Besuchsdienst

23. Juni

Gemeindehaus um 10.00 Uhr  
Marianne Steinmetz ☎ 6414

### ■ Kirchencafé

14. Juni

nach dem Gottesdienst  
Birte Korn ☎ 330291

### ■ Kinderkirche (1.-4. Klasse)

neue Termine ab Herbst

Gemeindehaus um 10.00 Uhr  
Sandra Kublank ☎ 331826

### ■ Jungschar (4.-8. Klasse)

14. Juni

Jugendtreff von 10.00-11.30 Uhr  
Sandra Kublank ☎ 331826

### ■ Konfirmand\*innenunterricht

KU4 13.06., 9-13 Uhr

KU8 bis 30.06. dienstags um 17.00 Uhr  
in Leiferde

22.08., 10-15 Uhr in Meinersen

### ■ Projekt:Chor

04., 18. Juni, 02. Juli, 27. August

Gemeindehaus um 19.00 Uhr  
Friederike Werber ☎ 05372/9726278

Änderungen vorbehalten

### Tansania im Überblick

Tansania liegt in Ostafrika und grenzt an acht Länder. Dodoma ist die Hauptstadt und Regierungssitz, während Dar-essalam die größte Stadt des Landes ist. Sowohl der höchste Berg Afrikas, der Kilimandscharo mit über 5000 m als auch die Serengeti, das berühmte Wildschutzgebiet, liegen in Tansania.

### Geschichte und Gegenwart

Tansania ist die Heimat vieler ethnischer Gruppen, z. B. der Sukuma und der Massai. Über 100 Sprachen werden gesprochen, wobei Swaheli die Amtssprache und auch Englisch weit verbreitet ist. Tansania hat eine vielfältige Tierwelt, und die „Big Five“ sind dort auch zu Hause. Bevor das Land 1961 unabhängig wurde, war es erst deutsche und dann englische Kolonie. Die Wirtschaft wächst langsam und ist stark vom Tourismus und der Landwirtschaft abhängig.

### Das Schulsystem

Das Schulsystem ist dreistufig: die Grundschule dauert 7 Jahre, dann folgen Sekundarstufe I und II. Während der Grundschulbesuch kostenlos ist, muss für die Sekundarstufen Schulgeld gezahlt werden.



### Soziale Unterschiede

Der Lebensstandard ist leider noch sehr niedrig, gerade in den ländlichen Gebieten. Es gibt große Unterschiede zwischen Stadt und Land. Eine wohlhabendere Mittelschicht wächst zwar in den Städten, vor allem im Tourismus- und Dienstleistungssektor, aber die Armut bleibt weiter ein großes Thema.

### Viele Religionen

Tansania ist religiös sehr vielfältig. Etwa die Hälfte der Bevölkerung sind Christen, 35% Muslime und traditionelle afrikanische Religionen, die oft parallel praktiziert werden.

### Unsere Hilfe kommt an

Und in diesem Land mit 62 Millionen Einwohnern und rund 2,5-mal so groß wie Deutschland liegt unsere Partnergemeinde Kizungu, in der wir einen Kindergarten, den Bau von zwei kleinen Kirchen und 10 bedürftige Kinder unterstützen.

Text: S. Wyrwoll, Fotos: I. Ndekia

### Sie möchten unsere Partnerschaft mit Tansania unterstützen?

Empfänger: Ev.-luth. Kirchenkreis Gifhorn  
IBAN: DE66520604100000602060  
Bei: Evangelische Bank eG  
Verwendungszweck: 2119 Partnerschaftskreis Tansania Kst. 81580

Sie benötigen eine Spendenbescheinigung? Bitte setzen Sie sich mit Frau Lorenz im Pfarrbüro in Verbindung (05373/9409).



### Sicherheit in der Kirche? Ja!

Unsere Kirchengemeinde ist Arbeitgeber. Der Schutz der Mitarbeitenden in ihren Tätigkeiten muss daher auch bei uns gewährleistet werden. Das variiert je nach Tätigkeitsfeld vom ergonomischen Sitzen über stolperfrei verlegte Kabel bis hin zu geprüfem Werkzeug, Leitern etc.

### Jährliche Unterweisung

Diese wird von Jürgen Quiring für uns durchgeführt, der uns auch in anderen Sicherheitsfragen schon seit mehreren Jahren mit Rat und Tat zur Seite steht.

### Schutz auch für andere

Auch Veranstaltungen müssen unter Sicherheitsaspekten stattfinden. Notausgänge dürfen wir leider auf Grund nicht vorhandener Flucht Türen (diese öffnen nach außen) nicht ausweisen. Erste-Hilfe-Kästen liegen vor, und Feuerlöscher sind installiert. Manchmal muss auch nachgebessert werden. Zum Beispiel gab es einige Stürze bei der Stufe im vorderen Teil der Kirche. Hier wurde nun ein kleines Licht installiert, das vor allem an dunklen Tagen die Stufe beleuchtet und für bessere Sichtbarkeit sorgt.

### Warum sitzt die Küsterin hinten?

Und auch unsere Küsterin sitzt bei Gottesdiensten hinten, weil sie

so alle Besucher und Mitwirkenden im Blick hat und schnell eingreifen kann, wenn es jemandem sichtlich schlecht geht.

### Hilfe von außen

Die Landeskirche unterstützt uns zudem mit Ansprechpartnern, die auch Gebäudebegehungen mit uns durchführen oder (Online-)Schulungen für uns anbieten.

### Wenn's mal gebraucht wird

Schauen Sie doch einmal bei Ihrem nächsten Gottesdienstbesuch, ob Sie Erste-Hilfe-Kästen oder Feuerlöscher finden!

*Text u. Fotos: V. Rogalinski*



### 4 gewinnt und Christus mittendrin

Was haben vier Kirchengemeinden, eine Currywurst und ein Gesangbuch gemeinsam? Richtig: Unsere Klausurtagung vom 28. Februar bis 1. März! Die Kirchenvorstände aus Meinersen, Müden, Leiferde und Päse haben sich zusammengefunden, um über die Zukunft unserer Region nachzudenken – mit klarem Kopf, gutem Miteinander und (nicht zu unterschätzen) sehr leckerer Verpflegung.



### Wie könnte es weitergehen?

Im Zentrum unserer Überlegungen stand eine Idee, die zunächst etwas sperrig klingt, aber ziemlich viel Charme hat: die pfarramtliche Verbindung. Dahinter steckt keine neue Mega-Struktur, kein bürokratisches Ungetüm, sondern vielmehr eine kluge Verbindung von Kräften. Die Kirchengemeinden bleiben eigenständig – mit ihren Kirchen, Gebäuden, Traditionen und Menschen. Aber das Pfarramt wird gemeinsam gedacht und organisiert. Weniger Doppelstrukturen, mehr Zusammenarbeit. Oder anders gesagt: Nähe und Effizienz.

### Kirche lebt von dem, was sie trägt

Denn eines wurde uns wieder neu bewusst: Kirche lebt nicht von Organisationsformen. Sie lebt von dem, was sie trägt. Oder, um es mit dem Apostel

Paulus zu sagen: „Einen anderen Grund kann niemand legen außer dem, der gelegt ist, welcher ist Jesus Christus.“ Genau darum geht's. Christus ist das Fundament - darauf können auch neue Wege gebaut werden.

### Beziehungen - so wichtig

Unsere Stärke liegt in den Beziehungen vor Ort: in Begegnungen, Gesprächen, im gemeinsamen Feiern und Glauben. Diese wollen wir erhalten und stärken. Gleichzeitig müssen wir mit weniger

Ressourcen klug umgehen. Die pfarramtliche Verbindung könnte genau dafür ein guter Weg sein.

### Die Stimmung auf der Tagung?

Offen, konstruktiv und zuversichtlich. Es wurde diskutiert, gelacht, nachgedacht – und ja, auch ordentlich gegessen. Am Ende waren sich alle einig: Wir haben einen Schritt nach vorn gemacht. Und weil zur Kirche mehr gehört als kluge Konzepte, gab es zum Abschluss noch eine musikalische Kostprobe aus dem neuen Evangelischen Gesangbuch. Gemeinsam singen – das verbindet. Fast so gut wie Currywurst. Nur nachhaltiger.

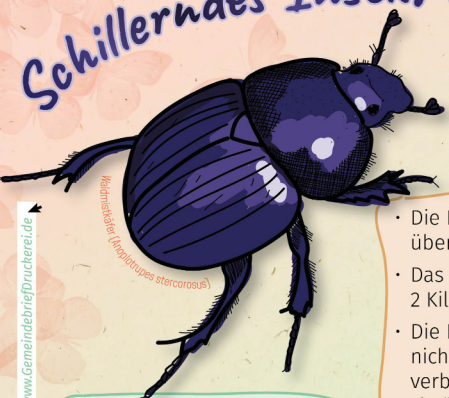
### Fazit

Vier Gemeinden, viele Ideen, ein Fundament. Oder wie bei den vier Musikern: Einer für alle, alle für einen.

*Text: S. Kühme, Foto: F. Werber*

# Schillerndes Insekt im Wald

Rüscheln, Wissen, Basteln, Herstellen, Spielen. © www.GemeindebriefDorchester.de

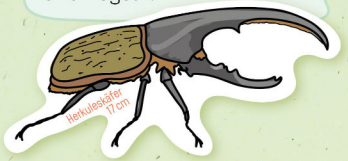


- Die Käfer freuen sich über einen Haufen Mist.
- Das können sie von bis zu 2 Kilometer hinweg riechen.
- Die Entfernung macht ihnen nichts aus, unter ihrem Panzer verbergen sich Flügel, womit sie überall hingelangen.

- Der Mistkäfer kann ca. 12-19 mm groß werden.
- Von der Sonne bestrahlt, schillern Mistkäfer auf ihrer Ober- und Unterseite in unterschiedlichen Farbtönen: grün, violett, bläulich.
- Das metallische Glänzen kommt von den Feinstrukturen des Chitins auf den Flügelplatten.



- Der Mistkäfer selbst steht auf dem Speiseplan von Igel, Spitzmaus, Schlangen und Vögeln.



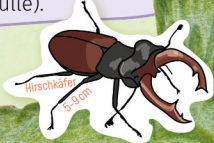
- Die Tunnel der Mistkäfer sind wie die Röhrensysteme von Würmern wichtig für die Belüftung und Wasserversorgung des Waldbodens.



## Käferquiz ???

Teste dein Wissen rund um die Käferwelt. Die Lösung zu jeder Frage kannst du verstreut auf dieser Seite entdecken. Jedes weiß hinterlegte Tier weist dir die richtige Antwort.

- Wie viele Beine haben Käfer?**  
a) 6  
b) 8  
c) 10
- Wie heißen die Larven des Maikäfers?**  
a) Axolotl  
b) Nymphe  
c) Engerling
- Wie heißt der größte in Deutschland krabbelnde Käfer?**  
a) Hirschkäfer  
b) Mammutkäfer  
c) Nashornkäfer
- Welcher Käfer erinnert an einen Krieger aus der Bibel?**  
a) Davidskäfer  
b) Goliathkäfer  
c) Ophrakäfer
- Welches der folgenden Tiere ist ein Käfer?**  
a) Spitzmausrüssler  
b) Wasserbüffelwähler  
c) Zebrastrreifler
- Wie heißen die beiden größten Käfer der Welt?**  
a) Herkuleskäfer und Riesensbockkäfer  
b) Hirschkäfer und Nashornkäfer  
c) Rosenkäfer und Maikäfer



**Herzlichen Glückwunsch und ...**  
Der Kirchenvorstand gratuliert den Initiatorinnen Renate Schinke und Angela Amann zum 10-jährigen Jubiläum „ihres“ Spielenachmittags.  
Von Anfang an dabei: Ilse Wrede.

**... macht weiter so!**  
Einmal im Monat wird gewürfelt, gelegt, gezockt, gezogen und vor allem: viel gelacht.  
Danke für dieses tolle Angebot!  
*Text: F. Werber, Foto: M. Stanjeck*

## Einladung zur Ehrenkonfirmation

DER JAHRGÄNGE

1946 | 1951 | 1956 | 1961 | 1966 | 1976

📅 06.09.2026 | ⌚ 10.30 Uhr

📍 in der St. Viti Kirche Leiferde

🗣️ Bitte weitersagen!

Uns liegen nicht alle Adressdaten vor.

Sie können uns weiterhelfen, wenn Sie Kontakt zu den Mitkonfirmand\*innen aufnehmen.

Einladungen folgen.



Verabschiedet: Heike Zaczek-Kowalewski, Wera Schmidt, Roswitha Simon, Ilse Glüsing

Foto: U. Lütke

### „Ruhestand“

Gleich vier zuverlässige Gemeindebriefausträgerinnen haben sich in den „Ruhestand“ verabschiedet. Viermal im Jahr haben sie sich bei Wind und Wetter auf den Weg gemacht und unseren Gemeindebrief, der ja nun *VitiPost* heißt, an die einzelnen Haushalte verteilt.

### Nachfolger\*innen gesucht

Sie gehen gerne spazieren? Und möchten gleichzeitig noch etwas Gutes tun? Melden Sie sich bei uns. Für die Verteilung suchen wir immer wieder Helfer\*innen. Und versprochen: Es ist eine überschaubare Menge an Ausgaben und der Zeitaufwand gering.

## Bringen Sie die VitiPost in die Häuser!

Wir suchen engagierte Austräger\*innen, die viermal im Jahr den Gemeindebrief verteilen.

- Zeitaufwand:** gering
- Benefit:** Frische Luft, Bewegung & ein Lächeln der Nachbarschaft

**Jetzt melden!**  
Pfarrbüro: 05373 9409



Unfassbar und sehr traurig nehmen wir Abschied von

### Gisela Behrens,

die am 06. März 2026 im Alter von 72 Jahren nach kurzer, schwerer Krankheit verstorben ist. Sie hinterlässt eine große Lücke in unserer Kirchengemeinde.

Jahrzehntlang hat sie mit Freude im Kirchenchor und dann auch in unse-

rem jetzigen Projekt:Chor gesungen. Sie war aktiv als Gemeindebrief-Austrägerin und im Besuchsdienst, und auch beim Seniorennachmittag war sie nicht wegzudenken. Sie stand uns immer mit Rat und tatkräftiger Hilfe zur Seite. Auf Gisela war stets Verlass.

Wir danken ihr für ihre langjährige und vielseitige ehrenamtliche Arbeit. Wir werden sie NIE vergessen. Unser tiefes Mitgefühl gilt ihren Kindern und Enkelkindern. Ruhe in Frieden.

Für Kirchengemeinde und -vorstand  
Heike Kopmann



## Wo die Liebe wohnt, blüht das Leben auf, Hoffnung wächst, die trägt.

Text: E. Eckert







**Diese Seite gibt es nur in der  
Printausgabe zu sehen!**

## Ansprechpartner\*innen in der Gemeinde

### Pastorin

 Friederike Werber  
 (05372) 972 62 78

### Pfarrbüro

 Corinna Lorenz  
 dienstags 9-11 Uhr und  
donnerstags 16-17 Uhr  
 Hauptstr. 2, 38542 Leiferde  
 (05373) 9409  
 (05373) 9439  
 [kg.leiferde@evlka.de](mailto:kg.leiferde@evlka.de)  
[www.st-viti-leiferde.de](http://www.st-viti-leiferde.de)

### Küsterin

 Innessa Gess

### Kirchenvorstand

 Vorsitzende: Heike Kopmann, Leiferde  
 (0 5373) 4150  
Christine Ballhorn, Volkse  
 (05373) 6738  
Michaela Becker, Leiferde  
 (05373) 508 99 42  
Sandra Hartwig, Leiferde  
 (05373) 507 13 92  
Juliane Preuß, Vollbüttel  
 (05373) 1344  
Bettina Quiring, Leiferde (Kirchenkreissynode)  
 (05373) 33 19 72  
Verena Rogalinski, Leiferde  
 (05373) 507 13 81  
Stefanie Warncke, Leiferde  
 (05373) 982 99 88

### Impressum

Herausgeber: Ev.-luth. St. Viti Kirchengemeinde  
Hauptstr. 2, 38542 Leiferde  
Vi.S.d.P.: Pastorin Friederike Werber,  
Hauptstr. 2, 38542 Leiferde, [kg.leiferde@evlka.de](mailto:kg.leiferde@evlka.de)  
Druck: Druckhaus Harms e.K. - Gemeindebrief-  
druckerei, Eichenring 15a, 29393 Groß Oesingen  
Redaktionsteam: C. Ballhorn, G. Baum, C. Lorenz,  
H. Kopmann, F. Werber  
Auflage: 1550 Stück  
Die nächste Ausgabe erscheint Ende August 2026

### Ihr Kontakt zum Gemeindebrief

Sie möchten uns etwas mitteilen oder einen  
Artikel einsenden? Gerne an:  
[gemeindebrief.leiferde@evlka.de](mailto:gemeindebrief.leiferde@evlka.de)

### Hinweis

Wir veröffentlichen bei Taufen,  
Konfirmationen, Hochzeiten und  
Trauerfeiern persönliche Daten.  
Falls Sie dieses nicht wünschen,  
teilen Sie es uns bitte mit.

### Bankverbindung

Ev.-luth. Kirchenkreis Gifhorn  
IBAN DE66 5206 0410 0000 6020 60  
BIC GENODEF1EK1 Evangelische Bank eG  
Verwendungszweck: 2119 Leiferde ... und dann Ihren Spendenzweck angeben



**Die Hoffnung  
haben wir als einen  
sicheren und festen  
Anker unsrer Seele.**

*Hebr. 6,19*



800  
JAHRE  
DALLDORF &  
LEIFERDE

# Mittelalter Gottesdienst

mit Pastor Andreas Ruh



anschließend Gespräche  
bei Met und Brot



Für Gewandete gibt  
es MET kostenlos!

Veranstalter: St. Viti Kirchengemeinde Leiferde, Hauptstr. 2, 38536 Leiferde

## St. Viti Kirche Leiferde